



GRIMME

MATRIX 1200 / 1800

10 tips

voor het professioneel zaaien van bieten

10 tips voor professioneel zaaien

Het document "10 tips voor professioneel zaaien" is bedoeld om de boer te helpen snel de belangrijkste functies van de machine te controleren.

- 1 Goede voorbereiding is het halve geld!
- 2 Op de juiste manier aankoppelen
- 3 Visuele inspectie van de zaaikouters
- 4 Visuele inspectie van het zaaihuis
- 5 Controle van de elektrische aandrijving
- 6 Bandenspanning en conditie van de banden
- 7 Basisinstellingen direct voor het zaaien op het veld
- 8 Kluitenruimer
- 9 Controle van het zaaien
- 10 Controle tijdens en na de eerste ronde



10 tips voor professioneel zaaien

Tip 1 Goede voorbereiding is het halve geld!

"Wie zaait, zal oogsten".

Een leidend principe dat ook geldt voor het zaaien van suikerbieten.

- 1 De voorbereidende grondbewerking moet in dezelfde werkrichting worden uitgevoerd als het zaaien. De grond moet fijn verkruid en aangedrukt zijn. Oogstresten aan de oppervlakte kunnen het zaaien verstoren.

Wees er van bewust, dat u zaaizaad met een waarde van ca. € 300,- per ha uitzaait.

Bij 50 ha bieten per seizoen is dat € 15.000,-.

Een halve dag om de machine te inspecteren voordat het seizoen begint, is een goede investering als de MATRIX zijn technische precisie ten volle wil laten zien.



10 tips voor professioneel zaaien

Tip 2 Op de juiste manier aankoppelen

Machine aan de trekker koppelen: Machineframe in werkpositie afstellen.

Framehoogte op verharde grond ca. 490 mm.

Framehoogte op het veld ca. 470 mm.

2 Telkens gemeten van de onderkant van het frame tot de grond.

Neergelaten moeten de topstang en de trekstangen vast zitten en niet bewegen. Anders drijft de machine op hellingen rij voor rij verder weg.

De machine moet centraal, recht achter de trekker getrokken worden. Hiervoor moeten de trekstangen evenwijdig aan de zaaimachine worden uitgelijnd.



10 tips voor professioneel zaaien

Tip 3 Visuele inspectie van de zaaikouters

Zaaikouters zijn van gietijzer. Ze kunnen bij transport of bij het wegzetten van de machine op verharde grond beschadigd zijn.

3 Om het risico van beschadiging aan het zaaikouter te minimaliseren zijn optioneel steunpoten verkrijgbaar.

Controleer de correcte afstand van de zaaikouters t.o.v. elkaar.

De afstand tussen de kouters komt overeen met de rijafstand van 45 of 50 cm.

Detailfoto van de slijtage van de zaaikouters op de volgende pagina.

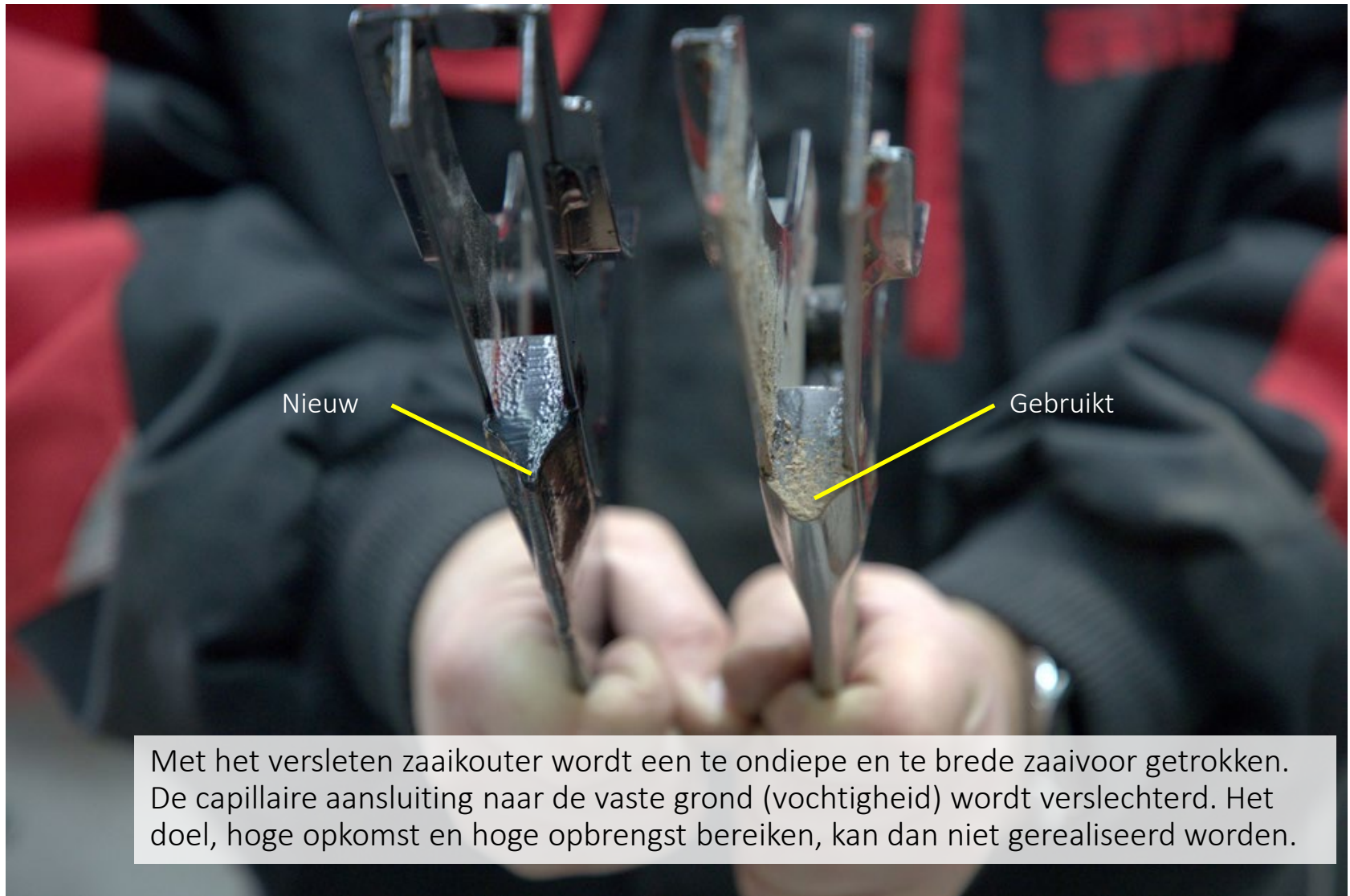


(Afbeelding toont speciale uitvoering)



Tip 3 Visuele inspectie van de zaaikouters

3



10 tips voor professioneel zaaien

Tip 4 Visuele inspectie van het zaaihuis

Het zaaihuis is het hart van de machine. Het zorgt ervoor dat elke cel van de zaaischijf betrouwbaar wordt gevuld en zorgt ervoor dat de bietenpillen nauwkeurig worden gedoseerd.

4 Controleer de slijtplaat in het zaaihuis op slijtage.

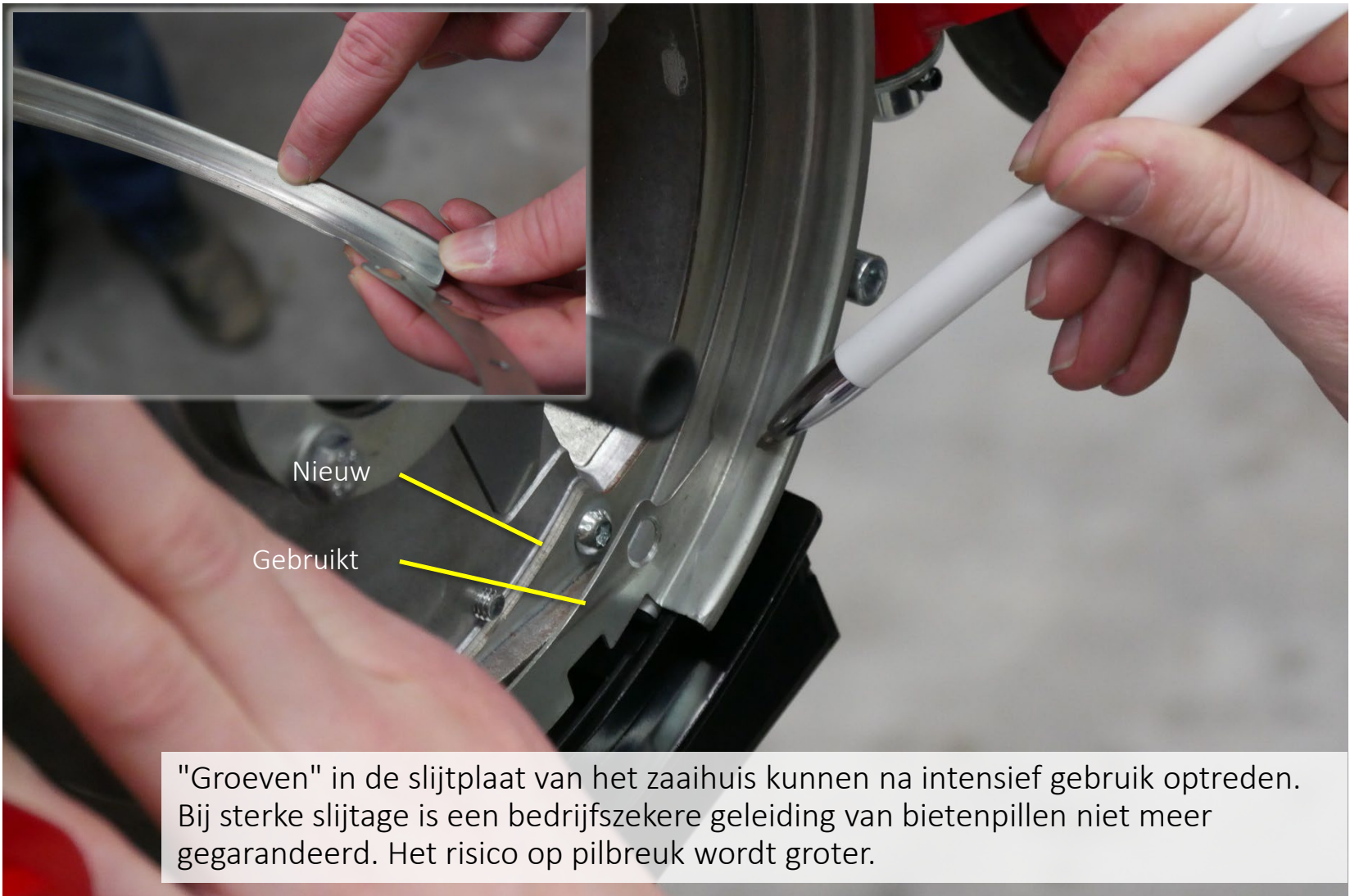
Controleer de halve maanvormige afdekring op slijtage.

Detailfoto's van slijtage vindt u op de volgende pagina's.



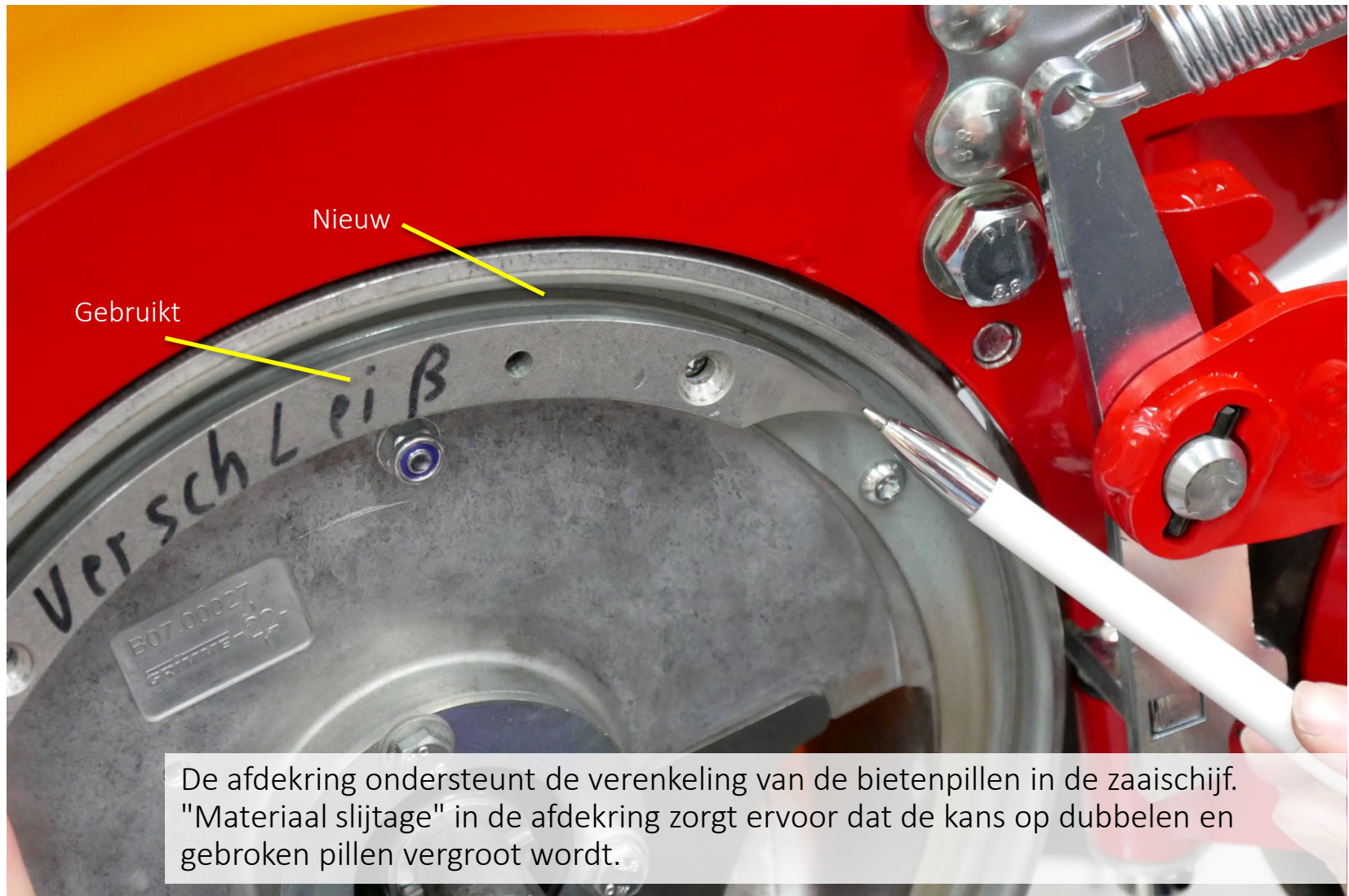
Tip 4 Visuele inspectie van het zaaihuis

4



Tip 4 Visuele inspectie van het zaaihuis

4



De afdekring ondersteunt de verenkeling van de bietenpillen in de zaaischijf. "Materiaal slijtage" in de afdekring zorgt ervoor dat de kans op dubbelen en gebroken pillen vergroot wordt.



10 tips voor professioneel zaaien

Tip 4 Visuele inspectie van het zaaihuis

4

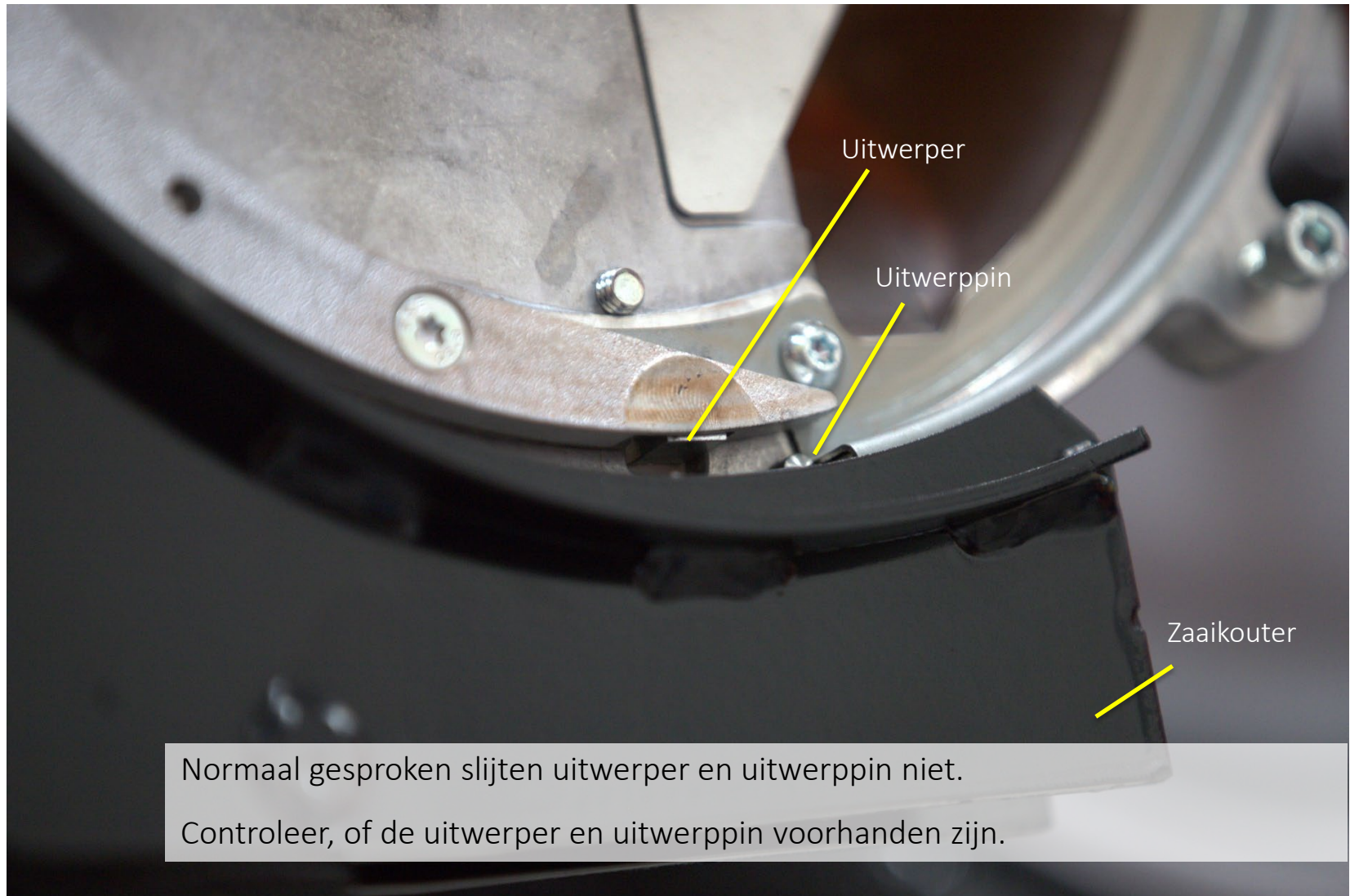


U kunt de slijtage van de afzonderlijke cellen op de zaaischijf controleren met een staalboor. De cellen van de zaaischijven hebben af fabriek een diameter van 5,3 mm. De grens om nog te kunnen gebruiken ligt bij 5,7 mm.

10 tips voor professioneel zaaien

Tip 4 Visuele inspectie van het zaaihuis

4



Normaal gesproken slijten uitwerper en uitwerppin niet.
Controleer, of de uitwerper en uitwerppin voorhanden zijn.

10 tips voor professioneel zaaien

Tip 5 Controle van de elektrische aandrijving

Vul elke zaadbak met een pot vol zaad en plaats een lekbak onder het zaaikouter.

Uniek: De MATRIX maakt een draaiproef mogelijk met een druk op de knop (menutabblad C).

5

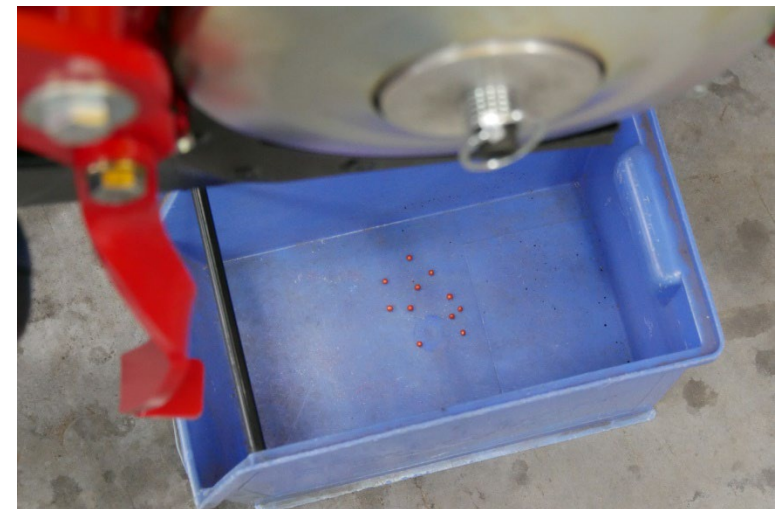
Voer een "gesimuleerde rijsnelheid" (bijv. 50% voor 6 km/h) in.

Gebruik deze functie!

Controle van het zaaischijf en de lichtsensoren

- Draait alles geruisloos?
- Ervaart u pilbreuk bij het zaad?
- Komt het display overeen met de daadwerkelijk uitgeworpen bietenpillen?

Detailfoto's vindt u op de volgende pagina's.



10 tips voor professioneel zaaien

Tip 5 Controle van de elektrische aandrijving

Na het inschakelen van de testfunctie worden de afzonderlijke zaai-elementen na elkaar ingeschakeld.

Voorbeeld:

Voor deze test hebben we alleen zaadbak 1 gevuld.

Bij zaadbak 2 t/m 12 wordt de foutmelding "zaadbak leeg" [!] weergegeven.

De verdeling van de bietenpillen over alle rijen geeft een minimale waarde van 0 (voor rij 2 t/m 12) en een maximale waarde van 11 (voor rij 1). Deze 11 pillen moeten in de opvangbak liggen.

De automatische controle van de pilverdeling is uniek in de markt.



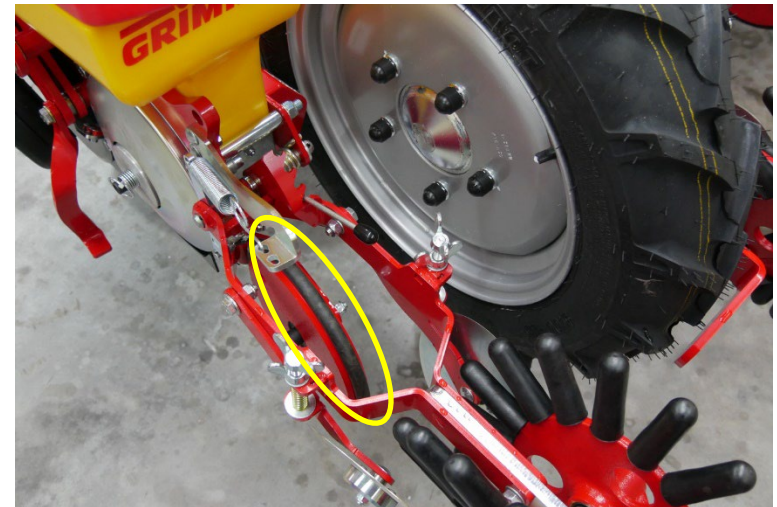
10 tips voor professioneel zaaien

Tip 6 Bandenspanning en conditie van de banden

Een verkeerde bandenspanning van het aandrijfwiel beïnvloedt de nauwkeurige afleg.

6 Af fabriek is een bandenspanning van 1,5 bar ingesteld.

Een bijzondere "band" is de rubber-looping van de smalle aandrukrol achter het kouter. Het moet heel zijn en "strak" zitten.



10 tips voor professioneel zaaien

Tip 7 Basisinstellingen direct voor het zaaien op het veld

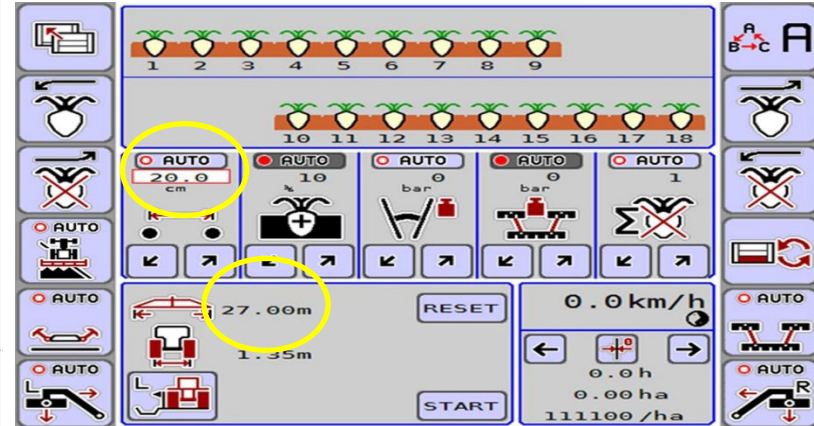
Controleer de correcte basisinstellingen van de machine.

- Aantal pillen per hectare (zaai-afstand)
- Afstand van de rijpaden t.o.v. elkaar

7

Voer na het vullen van de zaadbakken altijd een kleine functietest uit.

Alle zaaischijven maken elk 2 omwentelingen. De zaaischijf wordt gevuld. Pillen vallen onder uit de machine.



Tip 8 Kluitenruimer

Controleer de correcte instelling van de kluitenruimers

8 Kluitenruimers moeten ca. 10 mm boven de grond geleid worden. Ze ruimen kluiten voor het zaaien aan de kant en zorgen daarmee voor een exacte zaaidiepte van de bietenpillen.



Tip 9 Controle van het zaaien

Ter controle van de afleg van de bietenpillen rijdt u bij een neergelaten machine 10 tot 20 m, stopt en stapt af van de trekker.

- Controleer de zaaidiepte.
- 9 - Controleer de zaai-afstand. Zoek voorzichtig 11 pillen op. Gemiddelde afstand van 10 afstanden tussen de pillen berekenen.
- Controleer, of de nalopers en toestrijkers van de zaai voor correct ingesteld zijn.



Tip 10 Controle tijdens en na de eerste ronde

Controleer, of de sporenwoelers achter de wielen juist zijn ingesteld.

- Grondkluiten uit het profiel van de trekkerbanden zijn niet meer terug te vinden

10

Controleer de rij-afstand tussen de aansluitende werkgangen.

- De afstand van de laatste rij naar de eerste rij van de nieuwe werkgang is dezelfde afstand als de rijen binnen de machinebreedte.

Controleer de instelling van de markeurs.

- Ervaringen uit de praktijk tonen aan, dat de mechanische markeurs aan te bevelen zijn, ook wanneer deze bij moderne GPS-techniek eigenlijk niet nodig zijn. Het GPS-sigitaal kan langs bosranden wel eens uitvallen.

